

DEMANDA TURÍSTICA – INFORME ANUAL 2006

OCUPACIÓ HOTELERA		
	2006	VARIACIÓ RESPECTE 2005
Total de visitants que han pernoctat en hotels	152.592	Representa una reducció mitjana de 3,7%
– Total de visitants que han pernoctat en hotels procedents de l'estranger	18.948	Representa reducció de 0,5%
– Total de visitants que han pernoctat en hotels procedents de Catalunya	60.700	Representa una reducció de 7,5%
– Total de visitants que han pernoctat en hotels procedents de la Resta d'Espanya	133.644	Representa augment del 0,5%
<i>La reducció en el nombre de visitants que pernocten a Lleida en gran mesura és deguda a la reducció de visitants procedents de Catalunya.</i>		
Total de pernoctacions hoteleres	249.452	Representa una reducció de 1,2%
Estància mitjana	1,64 dies	Lleugera reducció en 0,1 dies
Grau mig d'ocupació per habitacions	44,8%	Manteniment
Personal mig ocupat	223 Treballadors	Reducció en 10 treballadors

Nota: Les dades publicades a partir del gener del 2006, no són directament comparables amb les dades publicades fins el desembre del 2005.

Per al càlcul de les taxes de variació interanual s'han utilitzat uns coeficients d'enllaç que permeten comparar les dades entre els diferents anys.

ESTUDI DELS FLUXES TURÍSTICS A LA CIUTAT DE LLEIDA

LÍNIA ALTA VELOCITAT			
	2006	2005	VARIACIÓ
Total arribades	225.620	196.823	+ 28.797 viatgers representa un augment del 15%
Total sortides	228.080	194.655	+ 33.425 viatgers representa un augment del 17%

TURISME DE NEGOCIS		
	2006	2005
Total dies ocupació	355	254
No. reunions	224	164
Assistents	24.353	19.114
Impacte econòmic global*	14.000.000€	10.953.000€
Mitjana despesa/reunió*	331€	321€
Mitjana despesa/dia*	213€	207€

*Les dades econòmiques són estimades

OFICINA DE TURISME			
	2006	2005	VARIACIÓ
Total visitants que acudeixen a les Oficines de Turisme	28.419	21.435	+6.984 usuaris representa un increment del 33%

PRODUCTES TURISME DE LLEIDA			
	2006	2005	VARIACIÓ
Bus Turístic	5.083	4.828	+ 255 visitants representa un increment del 5%
Usuaris del programa "Guia't per Lleida"	7.484	8.781	- 1.297 usuaris representa una disminució del 15%

RESULTATS DETALLATS

Total de visitants que pernocten

El nombre total de viatgers (persones que realitzen una o més pernoctacions seguides en el mateix establiment hotel·ler) l'any 2006 ha estat de 152.592 que suposa una reducció del 3,7% respecte l'any 2005.

El mes amb el major nombre de viatgers ha estat el mes de setembre seguit del mes de juliol. I el mes amb el major percentatge de viatgers procedents de l'estranger ha estat el mes de febrer, tot i que en nombre és el mes de juliol.

	2006
Gener	10.394
Febrer	10.989
Març	12.033
Abril	12.019
Maig	12.815
Juny	13.062
Juliol	16.680
Agost	11.150
Setembre	17.358
Octubre	12.144
Novembre	12.924
Desembre	11.024

Residència dels visitants que pernocten

	Total	Viatgers residents a Espanya	Viatgers residents a l'estranger	
			pax	% mensual
Gener	10.394	9.702	692	6,66%
Febrer	10.989	9.040	1.948	17,73%
Març	12.033	10.762	1.271	10,56%
Abril	12.019	10.492	1.527	12,70%
Maig	12.815	11.440	1.375	10,73%
Juny	13.062	11.161	1.901	14,55%
Juliol	16.680	14.398	2.282	13,68%
Agost	11.150	9.287	1.863	16,71%
Setembre	17.358	15.223	2.135	12,30%
Octubre	12.144	11.103	1.041	8,57%
Novembre	12.924	11.669	1.255	9,71%
Desembre	11.024	9.366	1.658	15,04%

ESTUDI DELS FLUXES TURÍSTICS A LA CIUTAT DE LLEIDA

Total de pernoctacions

El nombre total de pernoctacions en establiments hotelers l'any 2006 ha estat de 249.452, que representa una reducció del 3,7% respecte any 2005. El mes amb el major nombre de pernoctacions ha estat el mes de setembre.

	2006
Gener	16.349
Febrer	18.065
Març	20.297
Abril	19.980
Maig	21.352
Juny	20.689
Juliol	26.265
Agost	19.132
Setembre	26.893
Octubre	20.578
Novembre	21.121
Desembre	18.730

Estància mitjana

L'estància mitjana de l'any 2006 ha experimentat una lleugera reducció de 0,1 dies respecte any 2005.

	2006
Gener	1,57
Febrer	1,64
Març	1,69
Abril	1,68
Maig	1,67
Juny	1,58
Juliol	1,57
Agost	1,71
Setembre	1,55
Octubre	1,69
Novembre	1,63
Desembre	1,70

**Grau d'ocupació per
habitacions**

El grau d'ocupació hotelera mig de l'any 2006 respecte l'any 2005 es manté.

	GEN	FEB	MAR	ABR	MAI	JUN	JUL	AGO	SET	OCT	NOV	DEC	2006
Grau ocupació per hab (%)	36,7	42,3	46,2	42,2	47,45	45,9	53,4	40,4	56,8	43,5	45	37,8	44,80

LÍNIA ALTA VELOCITAT

El nombre total d'arribades amb tren d'alta velocitat a Lleida al llarg de 2006 ha estat de 225.620, que suposa un increment de 28.797 viatgers (15%).

El nombre total de sortides amb tren d'alta velocitat de Lleida al llarg de 2006 ha estat de 228.080 viatgers (suposa un saldo negatiu entre arribades i sortides), és a dir, 33.425 viatgers més (17%).

El mes de més arribades i més sortides ha estat el mes d'octubre.

En general es segueix consolidant l'ús de l'alta velocitat a Lleida.

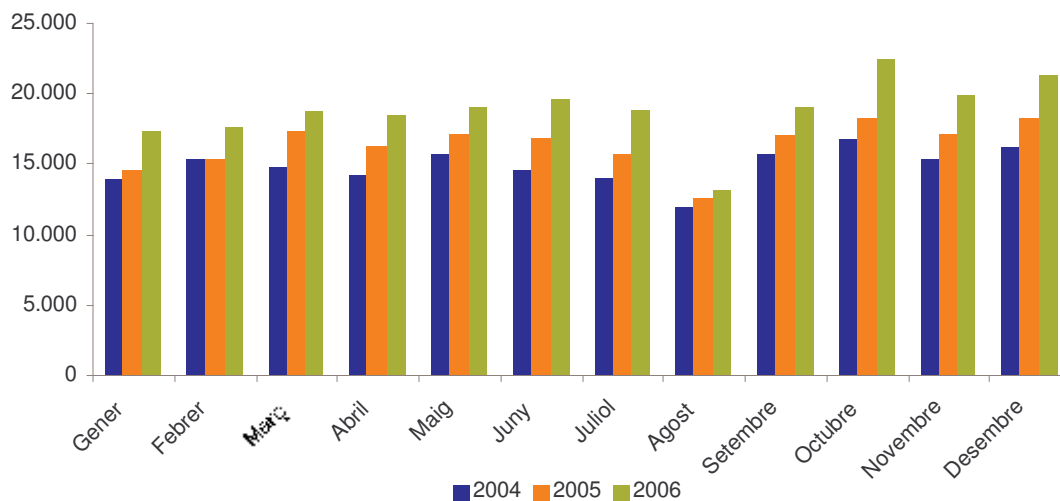
ARRIBADES	2006	225.620
	2005	196.823
	Diferència	28.797
<hr/>		
SORTIDES	2006	228.080
	2005	194.655
	Diferència	33.425

Si s'analitza el nombre de viatgers que han arribat a Lleida des de l'any 2004, s'observa que es consolida l'ús de l'alta velocitat.

ARRIBADES	2006	2005	2004
Gener	17.275	14.671	13.873
Febrer	17.640	15.287	15.334
Març	18.778	17.283	14.758
Abril	18.416	16.346	14.151
Maig	18.985	17.132	15.819
Juny	19.652	16.928	14.624
Juliol	18.870	15.697	14.129
Agost	13.250	12.639	11.915
Setembre	19.055	17.054	15.771
Octubre	22.446	18.277	16.795
Novembre	19.885	17.256	15.360
Desembre	21.368	18.253	16.145
TOTAL	225.620	196.823	178.674

ARRIBADES TOTALS

Arribades Alta Velocitat

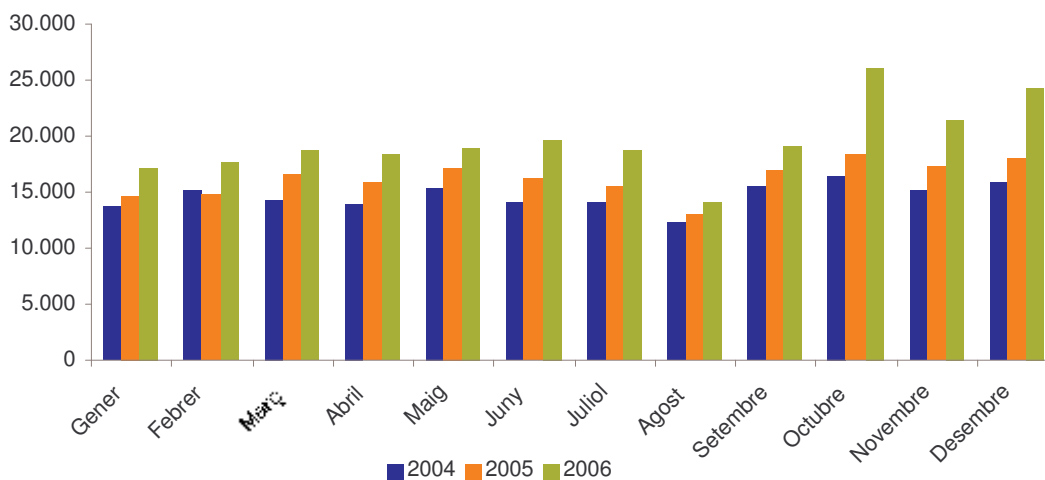


ESTUDI DELS FLUXES TURÍSTICS A LA CIUTAT DE LLEIDA

SORTIDES TOTALS

SORTIDES	2006	2005	2004
Gener	17.185	14.699	13.526
Febrer	17.594	14.764	14.956
Març	18.732	16.673	14.170
Abril	18.412	15.853	13.919
Maig	18.991	17.177	15.403
Juny	19.716	16.224	14.271
Juliol	19.109	15.544	13.825
Agost	14.087	13.122	11.711
Setembre	19.856	16.947	15.613
Octubre	22.815	18.318	16.510
Novembre	20.429	17.273	15.164
Desembre	21.154	18.061	15.917
TOTAL	228.080	194.655	174.985

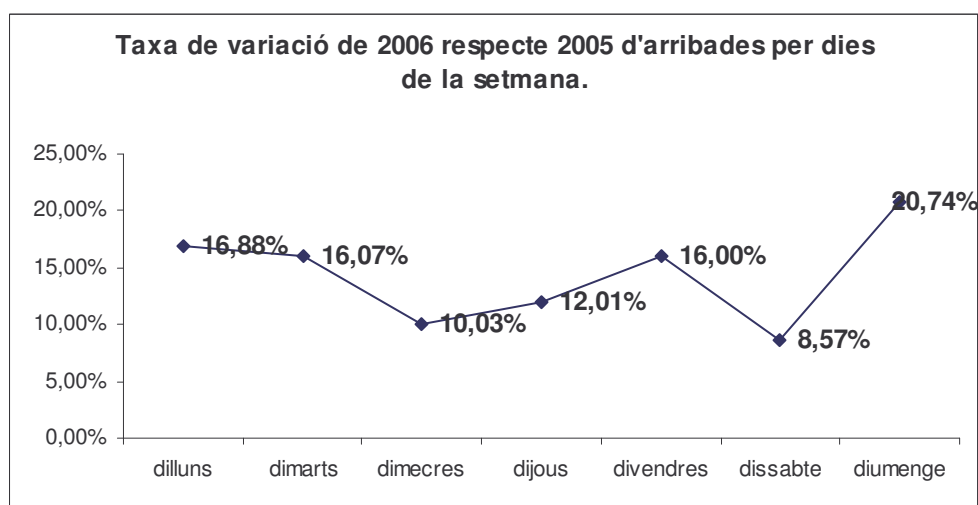
Sortides Alta Velocitat



ARRIBADES SEGONS EL DIA DE LA SETMANA

Analitzant les arribades totals per dies, el divendres és el dia en que més viatgers arriben a Lleida, seguit del diumenge i ha estat el diumenge el dia que més augment percentual ha experimentat respecte l'any 2005.

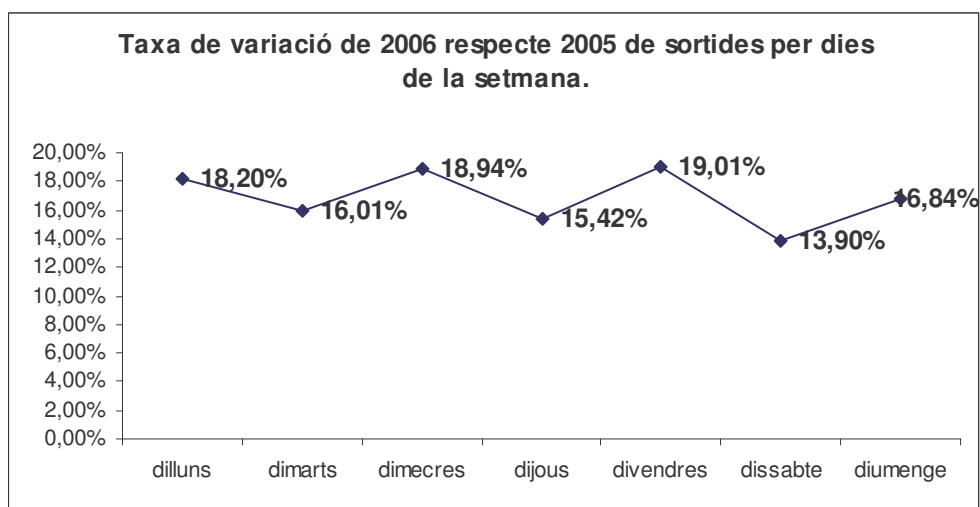
	Dilluns	Dimarts	Dimecres	Dijous	Divendres	Dissabte	Diumenge
2006	32.312	29.603	30.097	32.208	39.706	24.180	37.507
2005	27.646	25.505	27.354	28.754	34.228	22.271	31.065



SORTIDES SEGONS EL DIA DE LA SETMANA

Analitzant les sortides totals per dies, el divendres és el dia en que més viatgers surten de Lleida, i ha estat el divendres el dia que més augment percentual ha experimentat respecte l'any 2005.

	Dilluns	Dimarts	Dimecres	Dijous	Divendres	Dissabte	Diumenge
2006	32.869	30.318	30.922	33.105	38.754	27.376	34.385
2005	27.809	26.135	25.998	28.682	32.564	24.036	29.430



ESTUDI DELS FLUXES TURÍSTICS A LA CIUTAT DE LLEIDA

El nombre total de visitants de la ciutat que van utilitzar els serveis de les Oficines de Turisme han estat de 28.419 usuaris, destacant els mesos d'abril i agost amb un major nombre de visites.

OFICINES DE TURISME

Període	Visitants de la Resta de Catalunya		Visitants de la Resta de l'Estat Espanyol		Visitants estrangers		Total
		%		%		%	
Gener	1.043	69,1	283	18,7	184	12,2	1.510
Febrer	1.112	65,7	297	17,5	284	16,8	1.693
Març	1.250	66,9	358	19,2	260	13,9	1.868
Abril	1.964	61,0	826	25,7	430	13,4	3.320
Maig	1.585	66,9	362	15,3	422	17,8	2.369
Juny	1.288	67,6	319	16,8	297	15,6	1.904
Juliol	1.596	56,5	644	22,8	586	20,7	2.826
Agost	2.328	54,1	1.086	25,2	892	20,7	4.306
Setembre	1.676	60,1	589	21,1	235	18,8	2.788
Octubre	1.185	54,6	571	26,3	416	19,2	2.172
Novembre	1.095	64,2	328	19,2	283	16,6	1.706
Desembre	1.449	70,4	427	20,8	181	8,8	2.057

	Usuaris
2006	28.419
2005	21.435